



REGIONE PUGLIA

**ASSESSORATO AGRICOLTURA, ACQUACOLTURA,
ALIMENTAZIONE, CACCIA E PESCA**

PROGETTO

**“SISTEMA INFORMATIVO CONGIUNTURALE - SIC”
P.O.R. PUGLIA 2000-2006 – SFOP
Asse IV – Misura 4.13 – D2**

BENEFICIARIO

ASSOCIAZIONE ARMATORI DA PESCA MOLFETTA

**ALLEGATO 1
MANUALE DI RILEVAZIONE**

**IREPA ONLUS
ISTITUTO RICERCHE ECONOMICHE PER LA PESCA E L'ACQUACOLTURA**

“Convenzione del 05.01.2007”



Indice generale

INDICE GENERALE.....	2
BREVE GUIDA ALLA RILEVAZIONE SIC PESCA	3
Menù del programma	3
Bordate – Giorni	3
INTERFACCIA GRAFICA DEL PROGRAMMA.....	5
Login utente	6
Menu.....	8
Anagrafica Battelli	9
Menu Trasmissione	18
Trasmissione Dati.....	19
Menu Rilevazione – Catture e prezzi.....	24



Breve Guida alla Rilevazione SIC Pesca

Menù del programma

I menù funzionali all'inserimento dei dati sono:

Natanti campionari;
Dati Catture e prezzi;
Dati Costi.

Natanti campionari

La funzione della scheda anagrafica è di esclusivo aiuto alla rilevazione settimanale, per l'inserimento dei dati che non variano nel tempo, come equipaggio e uffici di partenza e di sbarco, riproposti di default nelle schede di catture e prezzi. Inoltre, la scheda natante può essere utilizzata per inserire gli attrezzi e le combinazioni di specie/qualità/destinazione ad essi associati, così da vederli riproposti in automatico nelle schede settimanali. Ovviamente, sia gli attrezzi che le specie possono essere inseriti anche nelle schede settimanali ma non vengono archiviati e non sono riproposti in automatico nelle settimane successive.

IMPORTANTE, le schede dei natanti devono essere trasmesse per poter accedere al menù dati di Catture e Prezzi.

Catture e prezzi

Questo menù rappresenta la scheda settimanale o il foglio specie degli anni passati; tutto è stato concentrato in un'unica videata.

Periodo, in sostanza equivale alle settimane del precedente SW.

La data di inizio non è modificabile e viene determinata come giorno successivo alla data di fine del precedente periodo. Al primo ingresso viene proposta la data del 1° gennaio.

La data di fine viene impostata in automatico come chiusura della settimana sulla domenica successiva. Soltanto se il battello effettua bordate superiori alla settimana si può intervenire sulla data di fine segnalando la data di rientro in porto del natante.

Al primo ingresso sarà quindi necessario impostare la data di fine sul primo giorno di domenica, volendo iniziare la settimana dal lunedì; se invece il natante ha protratto i giorni di riposo (festività) si può scegliere di inserire la data dell'ultimo giorno di festività. Ad es. dal 1° gennaio fino all'8 gennaio, di conseguenza la scheda successiva inizia dal 9 gennaio.

ATTENZIONE Dal momento che esiste questo vincolo nella successione delle date, è molto importante porre attenzione nell'inserimento dei giorni di chiusura, poiché l'errato inserimento in una scheda comporta una ricaduta sulle schede compilate successivamente. Infatti, il programma prevede una relazione tra il periodo di utilizzo dell'attrezzo (ore e giorni) e le specie collegate, in sostanza non ci possono essere catture se il periodo è = zero. Un intervento correttivo nei valori dei giorni (o delle ore di navigazione), comporta l'azzeramento del dato relativo all'utilizzo attrezzo e quindi, simultaneamente, vengono azzerate anche le catture per specie e quanto segue.

La possibilità di selezionare le date di chiusura consente di evitare l'inserimento di più schede per lunghi periodi di riposo o fermo. Classico esempio è quello del fermo biologico, dove è possibile generare un'unica scheda per tutto il periodo. Se il fermo è relativo ai giorni dal 01/08/ al 30/08/, si può inserire una sola scheda di attività per il giorno 31 luglio, ed una scheda per il periodo del fermo dal 01 agosto al 30 agosto e quindi proseguire con una scheda per il periodo 31/08 - 03/09, per poi riprendere la normale successione settimanale.

IMPORTANTE: è possibile inserire i dati giorno per giorno in modo da evitare di effettuare calcoli e trascrivere i dati prima in un foglio elettronico per poi riportarli nel SW. In questo caso la data di fine deve essere la stessa del giorno di inizio.

Bordate – Giorni

Con **Bordata** si intende un'uscita in mare per operazioni di pesca; una bordata quindi può essere di un solo giorno (frazione di giorno), più giorni (normalmente 2) o addirittura di qualche settimana come nel caso del trasbordo.



Giorni di riposo, in automatico tutti i giorni del periodo sono impostati come riposo, cioè giorni in cui non si è usciti in mare per operazioni di pesca, successivamente si specifica il motivo della inattività. Sostituendo al valore preimpostato, l'effettivo valore dei giorni di riposo viene calcolato in automatico il nr dei giorni di attività come differenza.

Giorni di attività, il campo non è modificabile se non intervenendo nel campo giorni di riposo.

Giorni di cattivo tempo, serve a segnalare l'inattività forzata (riposo) dovuto alle cattive condizioni meteo e sono già compresi nei giorni di riposo. Ad es.: un periodo di 7 gg, con 4 giorni di pesca sarà visualizzato in questo modo: Giorni riposo, 3 (di cui 1 cattivo tempo); Giorni di attività 4; giorni di cattivo tempo 1.

Numero bordate; in base a quanto detto prima, se il natante effettua uscite giornaliere le bordate sono pari al numero dei giorni di attività, vale a dire 4; in alcuni casi, le barche effettuano uscite di 2 giorni, quindi 2 bordate. Il programma imposta in automatico il valore delle bordate pari ai giorni di pesca; è possibile intervenire nel campo per modificare il valore.

Navigazione, si fa riferimento alle ore totali di navigazione del periodo; quindi se il natante impiega 2 ore per andare e 2 ore per tornare dall'area di pesca per ciascuna bordata, si deve moltiplicare 4 ore per il numero di bordate. Le ore complessive di navigazione vengono detratte dalle ore complessive di pesca (inserite di seguito per l'attrezzo) per ottenere le ore effettive di pesca.

Attività tipologia; segnalare tra le note riportate quella adeguata al caso;

- non rilevato, si intende che non è stato possibile ottenere i dati del periodo,
- disarmo, si intende che il natante è fermo in attesa dell'inizio della stagione di pesca o perché l'armatore è anziano o imbarcato su altra barca o per mancanza di equipaggio,
- non ha pescato, quando la barca pur essendo uscita non ha ottenuto produzione.

Attrezzo, segnalare l'attrezzo cui sono da riferire le domande successive sulle ore di pesca e sulle specie catturate.

Utilizzo, ore e giorni; riportare le ore complessive di utilizzo dell'attrezzo e per quanti giorni l'attrezzo è stato utilizzato, normalmente pari al nr dei giorni di attività.

TRASBORDO

Per i natanti che effettuano uscite superiori a 7 giorni è consigliabile la modalità di inserimento Trasbordo che consiste nel posticipare la data di fine periodo alla data di rientro in porto. Il periodo è quindi relativo solo ad attività di pesca cioè di permanenza in mare; i giorni di riposo sono pari a zero e il numero di bordate è pari a 1; le ore di navigazione rappresentano le ore di viaggio che non hanno registrato l'utilizzo dell'attrezzo.

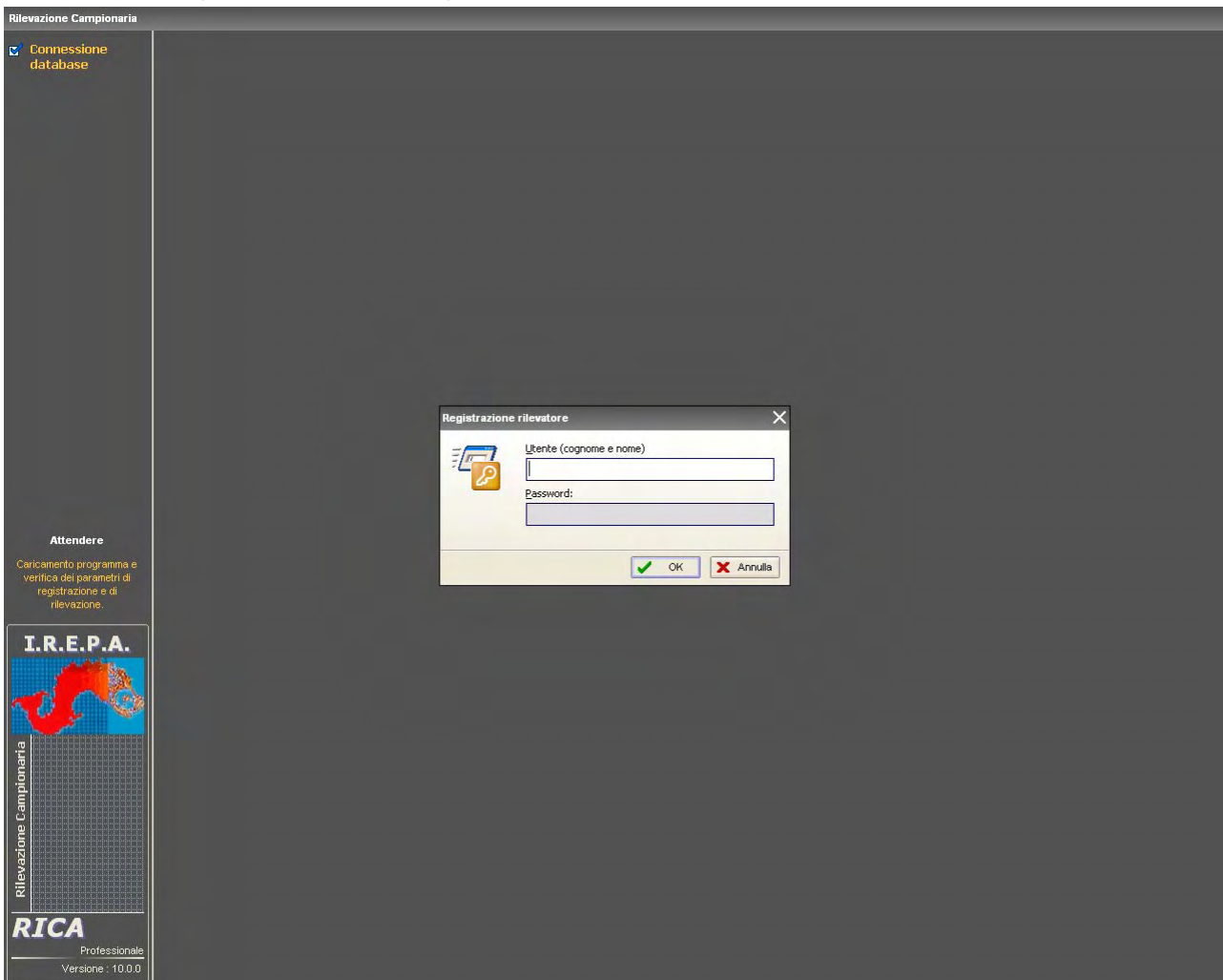
Dal momento che in questo specifico caso le ore di utilizzo attrezzo derivano dalle ore complessive al netto delle ore di navigazione, nell'inserimento delle ore di utilizzo attrezzo è possibile inserire un numero maggiore delle ore compatibili con i giorni del periodo così che il programma riporta il valore al totale ammissibile detratte le ore di navigazione. Ad es. in 21 giorni di attività le ore possibili sono 504 (21*24), se le ore di navigazione sono 16 inserendo 1000 ore di utilizzo attrezzo il programma calcola in automatico 488 ore.

Ad inizio anno è **necessario** compilare una prima scheda annuale con giorni di riposo. Ad esempio, se il natante è in riposo fino al 13 gennaio e riparte il 14, si dovrà compilare una prima scheda dal 01/gennaio al 13/gennaio, per poi passare all'inserimento della scheda di attività dal 14/gennaio alla data di rientro in porto.

È importante sottolineare che il programma non termina al 31 dicembre quindi è possibile inserire come data di fine scheda il 2007. In questo modo, se un battello effettua riposo dal 20 dicembre 2007 fino al 13 gennaio 2008, è possibile inserire queste date che saranno poi utilizzate per l'indagine 2008 qualora il battello sia ancora nel campione.



Interfaccia grafica del programma



Videata iniziale del programma di Rilevazione CAMPIONARIA 2007.

Al primo ingresso nel SW, per la selezione dei battelli, è necessario digitare cognome e nome, quindi si deve scegliere una password che serve per accedere al programma nelle occasioni successive.



Login utente

Rilevazione Campionaria

Connessione database

Attendere
Caricamento programma e verifica dei parametri di registrazione e di rilevazione.

I.R.E.P.A.

Rilevazione Campionaria

RICA
Professionale
Versione : 10.0.0

Registrazione rilevatore

Utente (cognome e nome)
musella giovanni

Password:

Terminata questa operazione bisogna cliccare sul bottone





Rilevazione Campionaria

- Connessione database
- Registrazione rilevatore
- Anno rilevazione 2006

Attendere
Caricamento programma e verifica dei parametri di registrazione e di rilevazione.

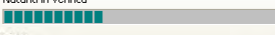
I.R.E.P.A.

Rilevazione Campionaria

RICA
Professionale
Versione - 10.0

Verifica natanti

Natanti in verifica



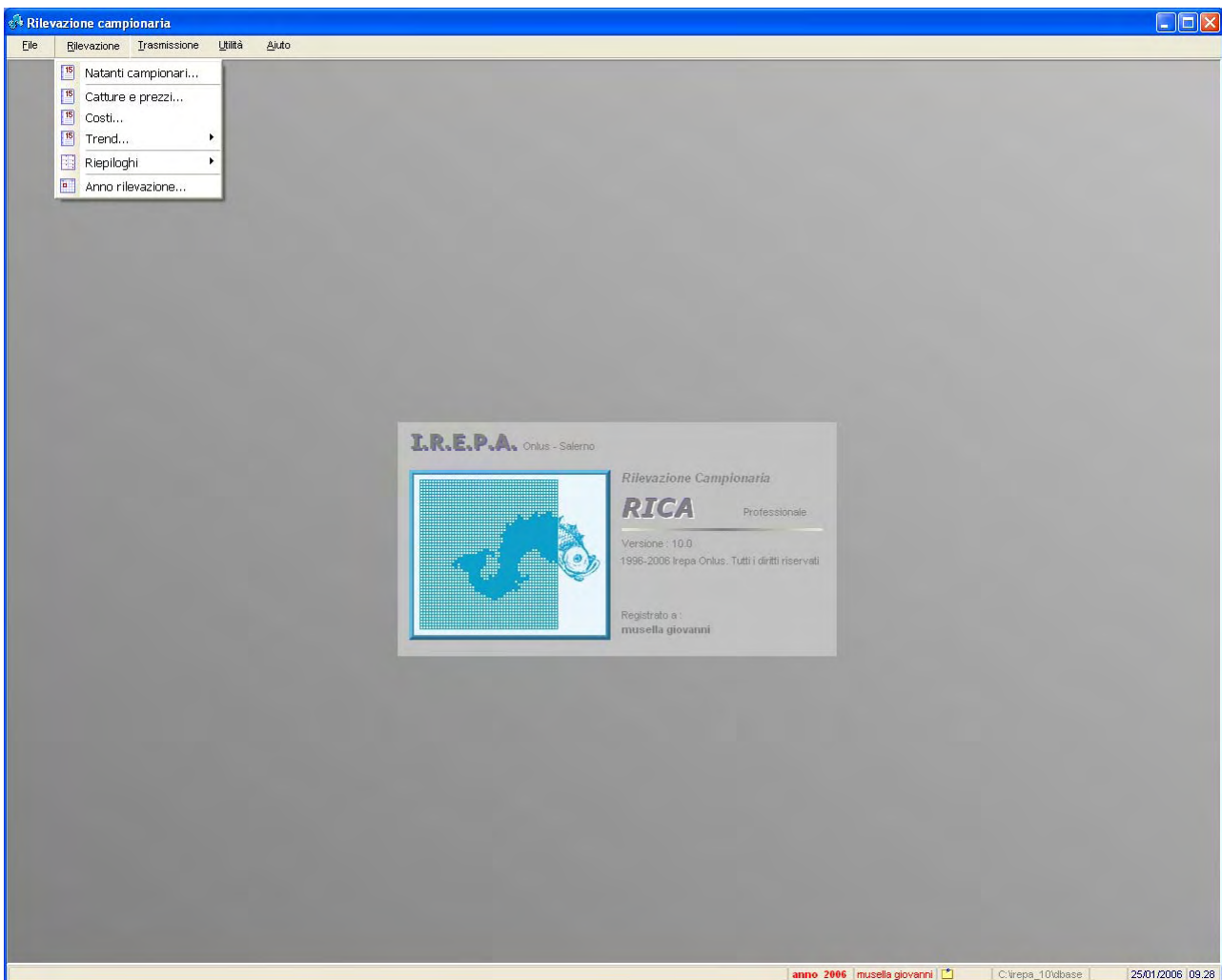
9 / 28

In base al nome Rilevatore inserito, il programma individua i battelli assegnati e gli eventuali compartimenti per la compilazione del trend vongole.

Terminata l'assegnazione, bisogna confermare cliccando su SI.



Menu



Questa è la schermata iniziale che si divide in :

1. Rilevazione

Natanti Campionari

Catture e prezzi

Costi

Trend

Vongole mensile

Riepiloghi

Catture e prezzi

Costi

Trend

2. Trasmissione

Selezione e trasmissione dati

3. Utilità

Copia Archivi

Aggiornamento archivi

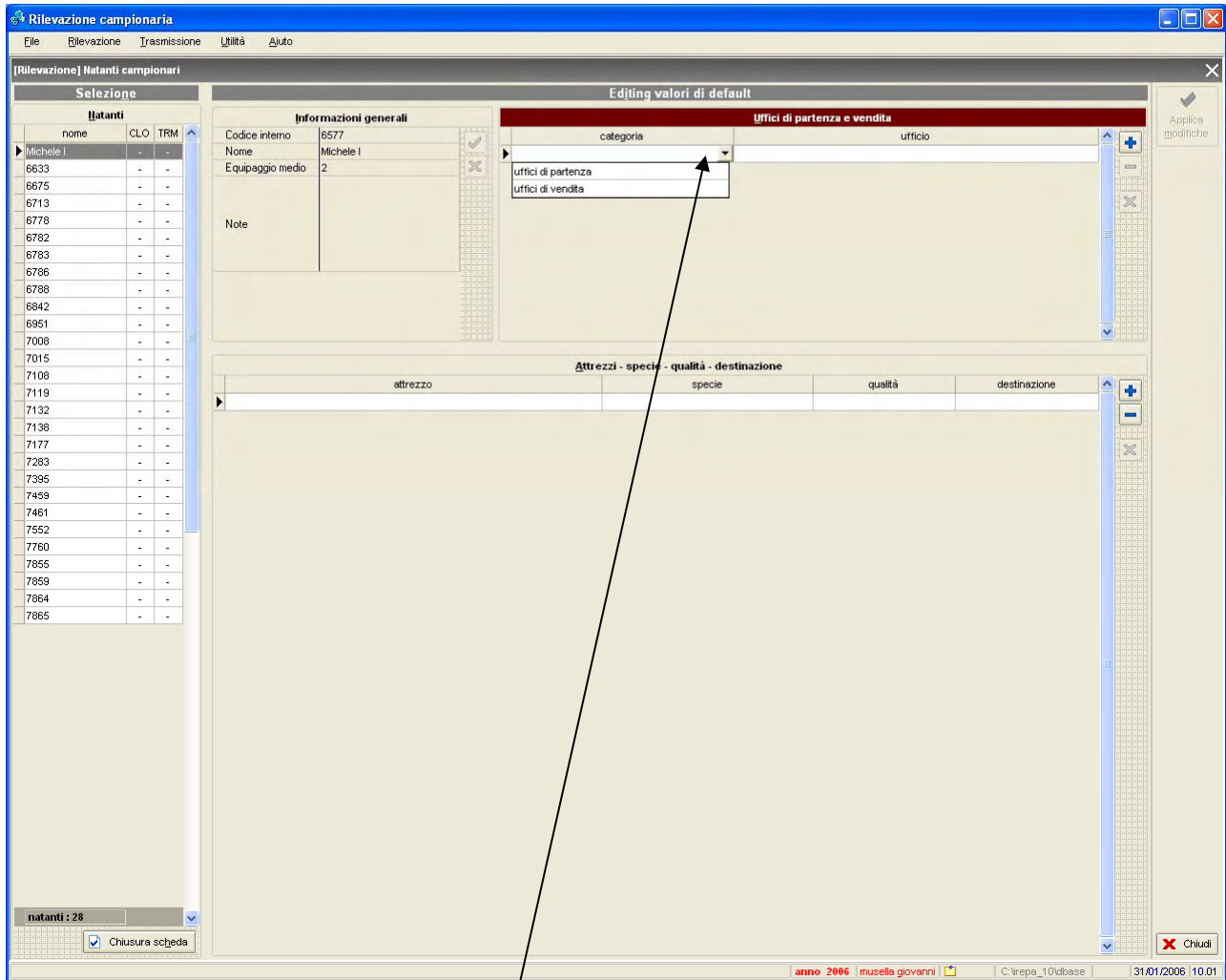
4. Aiuto



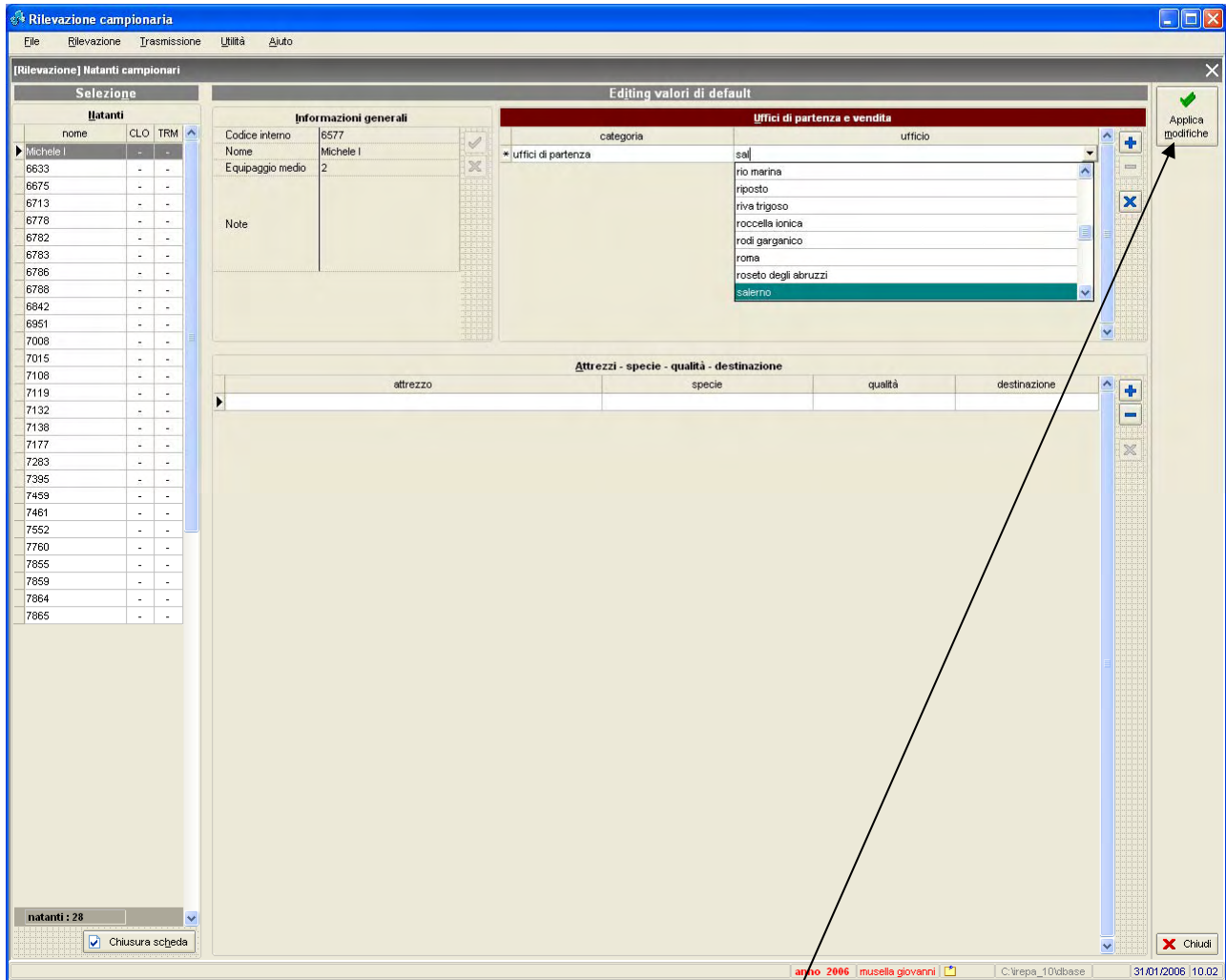
Questa è la schermata di inserimento dati anagrafici battelli.

Cliccando sul codice accanto al nome al codice è possibile assegnare un **nome di comodo**, in modo da identificare più velocemente il battello.

E' possibile inoltre inserire gli uffici, attrezzi e specie di default che verranno riproposte nei questionari settimanali riducendo i tempi di inserimento.



Per inserire gli uffici basta cliccare sotto categoria e selezionare il tipo di ufficio
Bisogna selezionare **l'ufficio di partenza** o **l'ufficio di vendita**.



L'operazione successiva è la scelta dell'ufficio; la ricerca può essere effettuata anche digitando le prime lettere dell'ufficio in questione.



Per poter memorizzare le informazioni immesse, bisogna cliccare su

E' possibile assegnare più di un ufficio di vendita e di partenza.



Rilevazione campionaria

File Rilevazione Trasmissione Utilità Aiuto

[Rilevazione] Natanti campionari

Selezione

nome	CLO	TRM
Michele I	-	-
6633	-	-
6675	-	-
6713	-	-
6778	-	-
6782	-	-
6783	-	-
6786	-	-
6788	-	-
6842	-	-
6951	-	-
7008	-	-
7015	-	-
7108	-	-
7119	-	-
7132	-	-
7138	-	-
7177	-	-
7283	-	-
7395	-	-
7459	-	-
7461	-	-
7552	-	-
7760	-	-
7855	-	-
7859	-	-
7864	-	-
7865	-	-

natanti: 28

Chiusura scheda

Editing valori di default

Informazioni generali

Codice interno: 6577
Nome: Michele I
Equipaggio medio: 2
Note:

Uffici di partenza e vendita

categoria	ufficio
uffici di partenza	salerno
uffici di vendita	salerno
uffici di vendita	agropoli

Attrezzi - specie - qualità - destinazione

attrezzo	specie	qualità	destinazione
rete da traino pelagica a divergenti			
sangusara			
sciabica da nave			
sciabica da spiaggia			
sfolgiara per pesci piatti			
sgomberara			
spadara			
lrennaglio			

Applica modifiche

Chiusi

anno 2006 | musella giovanni | C:\repa_10\ibase | 31.01.2006 | 10.02

L'operazione successiva è l'inserimento dell'attrezzo/i, specie di default.

La procedura è la medesima: basta cliccare sotto la voce attrezzo, selezionare o digitare il nome dell'attrezzo.



Rilevazione campionaria

File Rilevazione Trasmissione Utilità Aiuto

[Rilevazione] Natanti campionari

Selezione			
Natanti			
nome	CLO	TRM	
Michele I	-	-	
6633	-	-	
6675	-	-	
6713	-	-	
6778	-	-	
6782	-	-	
6783	-	-	
6786	-	-	
6788	-	-	
6842	-	-	
6951	-	-	
7008	-	-	
7015	-	-	
7108	-	-	
7119	-	-	
7132	-	-	
7138	-	-	
7177	-	-	
7283	-	-	
7395	-	-	
7459	-	-	
7461	-	-	
7552	-	-	
7760	-	-	
7855	-	-	
7859	-	-	
7864	-	-	
7865	-	-	

natanti: 28

Chiusura scheda

Editing valori di default

Informazioni generali		Uffici di partenza e vendita	
Codice interno	6577	categoria	ufficio
Nome	Michele I	uffici di partenza	salerno
Equipaggio medio	2	uffici di vendita	salerno
		uffici di vendita	agropoli
Note			

Attrezzi - specie - qualità - destinazione

attrezzo	specie	qualità	destinazione
1 tremaglio	triglie di fango	1a scelta	pes

- altra destinazione
- estero
- grossista
- industrie di trasformazione
- mercato ittico
- pescheria o ambulante

Applica modifiche

Chiedi

anno 2006 | musella giovanni | C:\repa_10\ibase | 31.01.2006 | 10.03

La procedura precedentemente descritta vale anche per l'assegnazione della **specie**, della **qualità** e della **destinazione**.



Si ricordi che per memorizzare i dati di bisogna cliccare sempre su



Seleziona

nome	CLO	TRM
Michele I	-	-
6633	-	-
6675	-	-
6713	-	-
6778	-	-
6782	-	-
6783	-	-
6786	-	-
6788	-	-
6842	-	-
6951	-	-
7008	-	-
7015	-	-
7108	-	-
7119	-	-
7132	-	-
7138	-	-
7177	-	-
7283	-	-
7395	-	-
7459	-	-
7461	-	-
7552	-	-
7760	-	-
7855	-	-
7859	-	-
7864	-	-
7865	-	-

Informazioni generali

Codice interno: 6577
Nome: Michele I
Equipaggio medio: 2
Note:

Uffici di partenza e vendita


categoria	ufficio
uffici di partenza	salerno
uffici di vendita	salerno
uffici di vendita	agropoli

Attrezzi - specie - qualità - destinazione

attrezzo	specie	qualità	destinazione
tremaglio	triglie di fango	1a scelta	peschiera o ambulante

natanti: 28
 Chiusura scheda

anno 2006 | musella giovanni | C:\repa_10\ibase | 31.01.2006 | 10.04

Per inserire altri attrezzi o altre specie, basta cliccare sul bottone  o utilizzare la combinazione tasti **CTRL + Ins**.



Selezione

nome	CLO	TRM
Michele I	-	-
6633	-	-
6675	-	-
6713	-	-
6778	-	-
6782	-	-
6783	-	-
6786	-	-
6788	-	-
6842	-	-
6951	-	-
7008	-	-
7015	-	-
7108	-	-
7119	-	-
7132	-	-
7138	-	-
7177	-	-
7283	-	-
7395	-	-
7459	-	-
7461	-	-
7552	-	-
7760	-	-
7855	-	-
7859	-	-
7864	-	-
7865	-	-

Informazioni generali

Codice interno: 6577
Nome: Michele I
Equipaggio medio: 2
Note:

Editing valori di default

uffici di partenza e vendita

categoria	ufficio
uffici di partenza	salerno
uffici di vendita	salerno
uffici di vendita	agropoli

Attrezzi - specie - qualità - destinazione

attrezzo	specie	qualità	destinazione
tremaglio	triglie di fango	1a scelta	pescheria o ambulante
tremaglio	calamaro comune	1a scelta	pescheria o ambulante
tremaglio	salpa	1a scelta	pescheria o ambulante
tremaglio	scampi	1a scelta	pescheria o ambulante

natanti: 28
 Chiusura scheda

anno 2006 | musella giovanni | C:\repa_10\ibase | 31.01.2006 | 10.05

Le combinazioni Attrezzo/Specie/Qualità/Destinazione, vengono riproposte in automatico nelle schede settimanali. Tuttavia, se in una settimana si presenta una combinazione non inserita in precedenza, la si può selezionare al momento; è importante ricordare che quando la combinazione viene inserita nel menù Rilevazione/Natanti campionari, è archiviata e ripresentata di Default ad ogni inserimento settimanale; quando viene aggiunta alla scheda settimanale, non è riproposta nelle settimane successive.

Le operazioni sopra descritte valgono anche per l'inserimento degli altri battelli.



The screenshot shows the 'Rilevazione campionaria' software interface. The main window is titled '[Rilevazione] Natanti campionari'. It features a menu bar with 'File', 'Rilevazione', 'Trasmissione', 'Utilità', and 'Aiuto'. The interface is divided into several sections:

- Selezione:** A table listing 'Natanti' with columns for 'nome', 'CLO', and 'TRM'. The list includes names like Michele I, Antonino Padre, and various numbers (6675, 6713, etc.).
- Informazioni generali:** Fields for 'Codice interno' (6577), 'Nome' (Michele I), and 'Equipaggio medio' (2). There is also a 'Note' field.
- Uffici di partenza e vendita:** A table with columns 'categoria' and 'ufficio'. It lists 'uffici di partenza' (salerno) and 'uffici di vendita' (salerno, agropoli).
- Attrezzi - specie - qualità - destinazione:** A table with columns 'attrezzo', 'specie', 'qualità', and 'destinazione'. It lists 'tremaglio' (calamaro comune) with '1a scelta' and 'a scelta' qualities, and 'pescheria o ambulante' destinations.

A dialog box titled 'Chiusura scheda' is overlaid on the interface. It contains a green question mark icon and the text: 'Questa procedura effettua la chiusura scheda. Essa va effettuata solo quando i dati inseriti sono definitivi. Sei sicuro di chiudere la scheda selezionata?'. There are 'Sì' and 'No' buttons at the bottom of the dialog.

At the bottom of the software window, there is a status bar with 'anno 2006', 'musella giovanni', 'C:\repa_10\ibase', and '31.01.2006 | 10.13'. A 'Chiusura scheda' button is visible in the bottom left corner of the main window.

Per poter accedere all'inserimento dei dati settimanali, bisogna chiudere e trasmettere la scheda dei natanti.

Per poter chiudere la scheda basta cliccare sul bottone 